

Dossier

XXXIX

ALBERADA

caminada popular per  
l'Albera

29 d'octubre de 2023

Rabós



[www.cee.cat](http://www.cee.cat)

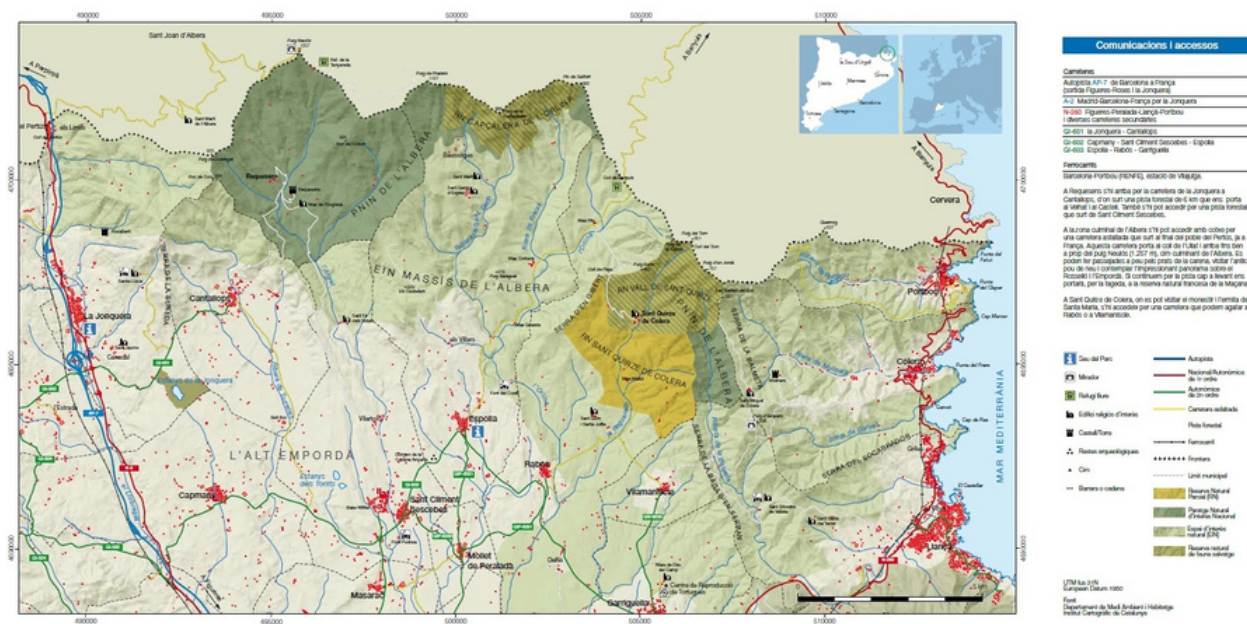


Ajuntament de Rabós



## EXCURSIÓ PER CONÈIXER L'ALBERA

La serra de l'Albera comprèn l'espai geogràfic situat a l'extrem més oriental dels Pirineus i separa les planes del Rosselló i de l'Empordà. Comença al coll del Pertús (250 m), s'enfila fins al punt més alt, el Puig Neulós (1.257 m), i llavors va perdent altitud fins arribar al mar. En aquesta edició ens desplaçarem al poble de Rabós, on farem un recorregut circular pel seu entorn muntanyós.



**Enllaç al plànol del Paratge** perquè pugueu fer un primer cop d'ull de la seva situació, les seves diferents entrades i part de les comarques de la seva zona d'influència.

## DESCRIPCIÓ DE LA RUTA

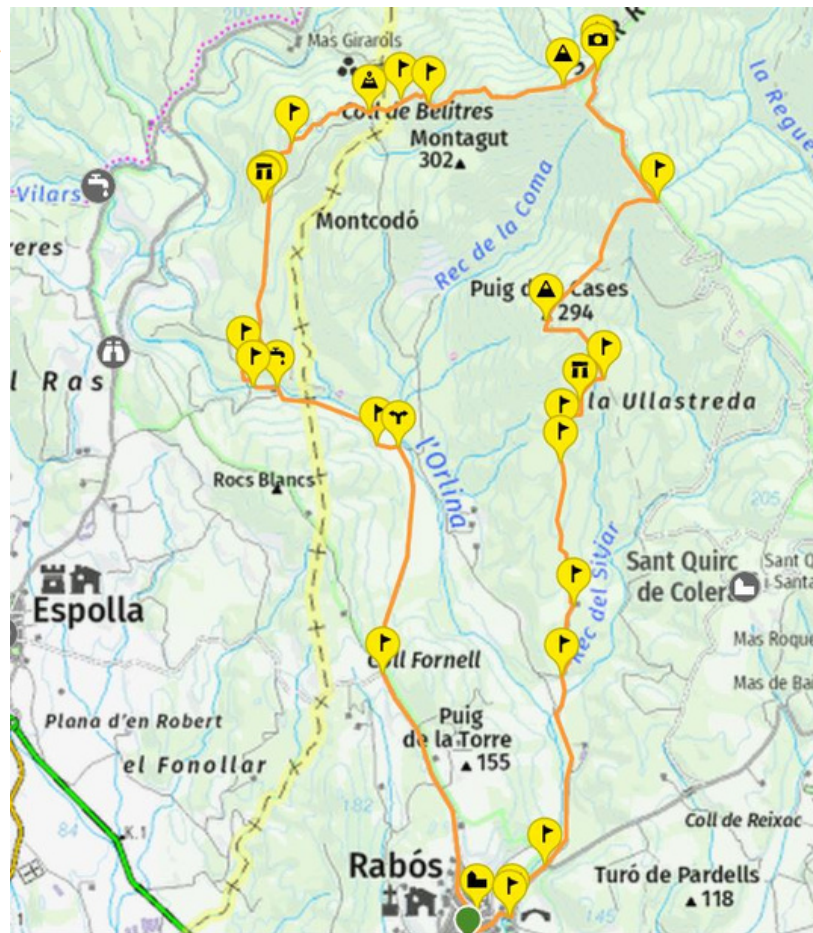
Sortirem de l'entrada del poble de **Rabós d'Empordà**. Pujarem cap a l'**església de Sant Julià** i ens dirigirem a la part alta del poble on trobarem el GR11, el seguirem fins a trobar el trencant a Espolla, on nosaltres anem a la dreta i baixarem per pista dins a tocar el **riu Orlina**.

Aquí agafem un camí a l'esquerra a tocar un filat per les vaques, on tot resseguint el riu Orlina arribarem a la **font del Conill**.

Aquí travessem el riu i pujarem per pista fins arribar al **dolmen del Barranc**. Agafarem un camí de caçadors que tot resseguint la carena passant per la **Rebulosa**, on hi ha una petita barraca, arribarem al **coll de Belitres**. Pel camí de pujada trobarem dues barraques de pedra seca i arribarem al **cim del Puig de Belitres**, on també hi ha una barraca.

Baixarem per una pista fins a un encreuament a la dreta que seguirem fins a trobar una tanca pel bestiar. Seguim a la dreta, on primer baixarem per després pujar fins al **Puig d'en Cases**. Baixarem per l'altra vessant fins a trobar una tanca amb un pas per passar. Seguirem les marques grogues, tot passant pel **Dolmen de Coma de Felis** i dos **barraques de pedra seca**. El camí segueix deixant a l'esquerra el **Mas del Sitjar** i seguirem la pista fins a tornar al poble de Rabós.

# MAPA I PERFIL DE DESNIVELL



393 m

80 m

12,11 km



wikiloc

**Rabós - Font del Conill -Dolmen del Barranc - coll de Belitres - Puig d'en Cases - Dolme...**  
Ruta Rabós - Font del Conill -Dolmen del Barranc - coll de Belitres - Puig d'en Cases - Dolmen de Coma de Felis de Senderisme a Rabós, Catalunya (Espanya)...

## Ruta de l'Alberada 2023:

Ruta circular

Recorregut: 12,11 km.

Desnivell: 451 m. positus

Temps estimat: 3 hores i 45 minuts



Enllaç a la ruta des del portal Wikiloc.

## PUNTS D'INTERÈS

- Rabós d'Empordà
- Església de Sant Julià i Santa Bassilessa
- Riu Orlina
- Font del Conill
- Dòlmen del Barranc
- Puig d'en Cases
- Dòlmen Coma de Felis
- Barraques de pedra seca

## RABÓS

El terme municipal de Rabós està format per una extensa zona muntanyosa al vessant sud de l'Albera que va des del coll de les Eres fins a les Barbes del Boc, i que és drenada, en part, pel riu Orlina i el seu afluent, la riera de Reguerada, i una zona de terrenys ondulats que davallen vers la plana.

Aquests indrets han estat ocupats per l'home des de la prehistòria, ara fa més de 5.000 ans, quan s'açaren els dòlmens de la Coma de Felis, de Dofines, de Comes Llobes de Mas Pils, del Solar d'en Gibert o el Menhir del Mas Roqué.

El poble situat al vessant sud d'un serrat poc elevat al costat de l'Orlina, té els seus orígens al segle X, quan anà creixent a l'entorn de l'església parroquial de Sant Julià (s. XI- XV) que destaca des de lluny per la seva imponent espadanya. Els carrers, vorejats de cases d'arquitectura popular (s. XVII-XIX), tenen un traçat irregular, són estrets, costeruts i alguns encara conserven l'antic empedrat de rierencs.

Però a l'edat mitjana, el monestir de Sant Quirze de Colera (s.IX-XVIII) fou més important que el poble. Es troba situat en una vella vall entre muntanyes i a la capçalera de la riera Reguerada, on els nostres avantpassats aconseguiren una perfecte simbiosi entre natura i arquitectura. Avui és una de les reserves del Paratge Natural d'interès Nacional de l'Albera, on es poden trobar exemplars de tortuga mediterrània en llibertat.

També és interessant visitar, pels voltants de Rabós, el despoblat veïnat del Sitjar on va néixer l'abat Pere Rigall, fundador del monestir de Santa Maria de Vilabertran.



**Imatge de Rabós**

**Enllaç a la web de l'Ajuntament.**



## ESGLÈSIA DE SANT JULIÀ I BASILESSA

Acabada de construir molt probablement al principi del segle XIV, l'església d'una sola nau acabada a llevant per un absis semicircular.

L'obra de fortificació aixecada sobre els murs es posterior, però també datada al segle XIV.

Cobreix la nau una volta de perfil apuntat; l'absis té una volta de quart d'esfera i s'uneix a la nau mitjançant un doble plec del mig punt en gradació. Els murs laterals són molt gruixuts, fet que va permetre que s'obris una capella a cada costat de l'extrem est de la nau; les altres dues capelles situades més a l'oest són d'època tardana. Al frontis, hi ha la porta d'entrada, de dos arcs de mig punt en gradació, amb llinda i timpà monolític; damunt la porta podem observar una finestra més, i a l'absis n'hi ha una de doble esqueixada al centre i una altra de petita d'un sol biaix, amb dos arcs de mig punt, damunt del qual es va construir uns elements defensius.



**Imatge de l'església de Sant Julià**  
**Enllaç a més informació.**

## RIU ORLINA

El riu Orlina neix al peu dels colls de Banyuls i de les Eres, al terme municipal de Rabós. Els trams més interessants d'aquest riu són els que hi ha entre els termes municipals de Rabós i Espolla, ja que passa per uns paratges de gran bellesa i en certa manera engorjat.

El pas pel poble de Rabós, que s'ha aprofitat del riu per construir les cases de còdols i les nombroses fonts que hi ha en aquest municipi, és interessant veure l'alt pont de pedra que travessa el riu.

El nom d'Orlina es creu que té l'origen en l'existència d'or en les seves arenes. El jesuïta Pere Gil (1551-1622) donà la notícia de troballes de "fullateria" d'or i de plata en aquest riu en una obra de geografia i història natural escrita el 1600.



**Imatge del Riu Orlina**  
**Enllaç a més informació.**



## FONT DEL CONILL

La font del Conill és una font i àrea recreativa que es troba al terme municipal d'Espolla.

La construcció original comptava, a més d'un brollador de la font, amb una taula rodona feta a partir d'una mola de molí inaugurada el 1950. En aquesta construcció, s'hi van col·locar dues inscripcions una amb el nom de la font i la data de construcció. En l'altra s'hi pot llegir:

En aquest lloc somrient  
el manantial caudalós  
us sigui ben agradós.

També hi ha una barraca amb una taula interior. Dins d'aquesta barraca, hi ha una inscripció on es va marcar el nivell de les aigües de l'anomenat Aiguat de Sant Aureli del 12 de novembre del 1999. Un gran cobert permet aixoplugar-s'hi en cas de pluja.



Imatge de la Font del Conill

## DOLMEN DEL BARRANC

Fou donat a conèixer per Salvador Sanpere i Miquel, l'any 1881, que el va descriure amb un dibuix en el qual s'observen ja alguns dels gravats de la coberta. Va ser el 1981 el van excavar i descobriren que en realitat es tractava d'un sepulcre de corredor. L'any 1986 Àngels Casanovas i Romeu publicà un estudi dels gravats de la coberta. Publicat l'any 1988 en el V cartell de la sèrie "L'Empordà a cop d'ull" del Centre excursionista Empordanès i amb el text de GESEART i dibuix de Ricard Ansón Garriga. El 1992 Josep Tarrús i Júlia Chinchilla l'inclouen en un llibre sobre els monuments megalítics de les comarques de Girona. Entre final de 1992 i principi del 1993 diversos membres del GESEART realitzen el quart calc de la coberta, després d'haver-la netejat dels líquens que la recobrien i que emmascaraven els gravats. Els resultats d'aquest treball apareixeran en un article sobre gravats rupestres prehistòrics de Catalunya i de l'Alt Empordà.

Es tractaria d'un sepulcre de corredor de cambra trapezoïdal allargada, i sòl empedrat, feta de lloses de granit. El corredor de paret seca amb vestíbul a l'entrada del passadís presenta una barrera de lloses a l'entrada que el condemnava, potser des de la seva construcció. La llosa de coberta té nombrosos gravats insculpits que es poden classificar com antropomorfs esquemàtics i semiesquemàtics, zoomorfs reticulars, curviformes, crosses, cercles, rectilinis, a més de cassoletes i inscripcions modernes. Del túmul artificial de tendència circular i del peristàtil de blocs ajaguts en queden escasses restes. La seva entrada està orientada al sud-est. La cambra amida interiorment 5'5m de llarg, per 2'60m d'ample, per 1'90m d'altura màxima.

Actualment el dolmen conserva en bon estat la cambra, formada per 10 lloses, i el corredor de paret seca amb vestíbul al seu inici. La coberta, trencada per la meitat, està lleugerament interna i del peristàtil de blocs ajaguts se'n conserven testimonis poc visibles. El monument fou restaurat l'any 1984 per Rafale Insa Arroyo, en ambdues ocasions sota la direcció de Josep Tarrús i Galter, i Júlia Chinchilla i Sánchez.

## DOLMEN DEL BARRANC

Els materials arqueològics que es van trobar són una olleta globular amb coll i un vas campaniforme internacional, tipus mixt, ambdues peces reconstruïdes, dipositats al Museu arqueològic de Barcelona. també es van trobar 16 grans de collaret tubular d'or fets sobre làmina fina a més d'un centenar de grans de collaret discoïdals d'esteatita. 1981 s'hi trobar un fragment de fulla de sílex verdosa. D'altres excavacions posteriors cal ressaltar una paleta subrectangular d'esquist verdós i ceràmica diversa fragmentada, tot dipositat al Museu Arqueològic de Sant Pere de Galligants (Girona).

Pel tipus arquitectònic del sepulcre podem deduir que fou construï entre 3200-2700 aC.



Imatges del Dolmen del Barrac

## PUIG D'EN CASES

El Puig d'en Cases (294m) està situat a la carena que arrenca a l'Orlina, i passant pel mas d'en Sitjà, avui gairebé enrunat, s'enfila fins el puig d'en Cases i va a raure a la serra d'en Gibert i aquí es bifutca, la que baixa pel coll dels Belitres i torna a l'Orlina. Per la banda de ponent d'aquesta carena, hi trobem el rec de la Coma i, a llevant, el rec de Gonta, ja a la coma de Felis.



**Vistes des del Puig d'en Cases**  
**Enllaç** a més informació.

## DOLMEN DE LA COMA DE FELIS

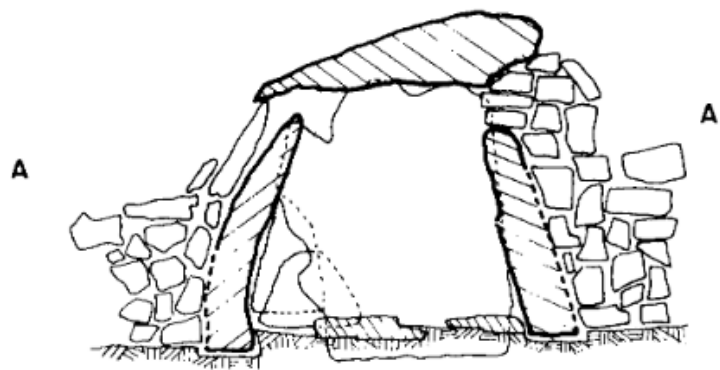
Manuel Cazorro (1912) el descriu per primer cop i en publica una primera planta, en la qual no apareix el corredor. Lluís Pericot (1931) en publica una nova planta, encara sense corredor. Iscle Macau (1934) refà totalment la planta d'aquest dolmen, afegint-hi la banda esquerra del corredor de lloses. També s'hi veuen vestigis del costat dret, amb una llosa clavada i quatre lloses ajagudes en aqueta banda, que poden ser altres suports o bé cobertes de passadís. Lluís Pericot (1950) reproduirà aquesta planta d'í. Josep Tarrús el 1987, el cita en un article sobre el megalitisme de l'Alt Empordà, com a exemple de sepulcre de corredor recent. En les excavacions del 1979 aparegueren materials arqueològics al corredor del dolmen, que foren dipositats al Museu Arqueològic de Catalunya. La segona fase es va realitzar l'any 1988 amb l'objectiu d'un estudi de la composició interna del túmul.

Es tracta d'un sepulcre de corredor amb cambra trapezoïdal curta i passadís estret de lloses. El túmul devia ser circular i estava format amb reompliment de pedregar i terra d'uns 8-9 metres de diàmetre.

El dolmen fou restaurat l'any 1997. Pel tipus arquitectònic es pot deduir que pertany al dinal de la segona fase dels sepulcres de corredor de l'Alt Empordà- Roselló, és a dir, de final del IV mil·leni cal aC.

L'excavació de l'any 1979, feta per Josep Castells, Júlia Chinchilla, Josep Tarrús i Roser Vilardell, va proporcionar un fragment de pedra de gres amb una incisió profunda, dues ascles de quars, dos fragments de vores llises, sis fragments de bases convexes i 22 fragments informes de ceràmica a mà.

# DOLMEN DE LA COMA DE FELIS



**Imatges del Dolmen del Barrac**  
**Enllaç** a més informació.

# BARRAQUES

L'Alt Empordà és una de les zones del món amb presència d'elements de pedra seca. La durabilitat del material usat (fonamentalment pedra calcària) i l'escassa vegetació espontània de les zones on abunda (a causa de l'escassa pluviometria) han contribuït a la conservació de moltes d'aquestes construccions: marges, barraques de vinya, cabanes de volta, basses, paravents, etc.



**Imatge de la barraca de la Rebulosa**  
**Enllaç** a més informació.



**Imatge de la barraca**  
**Enllaç** a més informació.



**Imatge de la barraca**  
**Enllaç** a més informació.



**Imatge de la barraca al Puig de Belitres**  
**Enllaç** a més informació.

# BARRAQUES



**Imatge de la barraca**  
**Enllaç** a més informació.



**Imatge de la barraca**  
**Enllaç** a més informació.



# FLORA I VEGETACIÓ

Un dels valors naturals més destacats del Paratge natural de l'Albera és l'extraordinària diversitat botànica que te. S'hi troba una gran varietat d'espècies vegetals.

Pel que fa als arbres, dominen l'alzina surera, l'arboç o llipoter, l'alzina, el castanyer, el roure martinec i el faig. Però trobem també d'altres espècies més singulars, com la blada, l'auró blanc, l'auró negre, l'om, el bedoll, la moixera, el roure de fulla grossa o el ginebre.

La vegetació predominant és el matollar amb presència abundant de l'argelaga negra, la gatosa, l'estepa negra, l'estepa borrera, l'estepa blanca, el bruc o la ginesta.

Al Paratge natural de l'Albera hi són presents diverses espècies vegetals protegides. Com ho son el boix grèvol i el teix.



**Enllaç** a més informació.



## Flora i vegetació

Un dels valors naturals més destacats del Paratge natural de l'Albera és l'extraordinària diversitat botànica que atresora. És molt remarcable que en u...

## FAUNA

L'espècie animal més valuosa de l'Albera és, sens dubte, la tortuga mediterrània. A la zona oriental del Paratge i al seu entorn és l'únic lloc de la península on subsisteix aquesta espècie (a part de les zones del Garraf i del cap de Creus, on ha estat recentment reintroduïda). Es tracta d'una població en greu perill d'extinció a causa sobretot de la proliferació d'incendis forestals, dels canvis en els usos del sòl i de la captura que se n'ha fet per utilitzar-la com a animal de companyia. Per aquesta raó, la captura de la tortuga mediterrània està totalment prohibida.



**Enllaç** a més informació.

# ORGANITZACIÓ

L'Alberada és possible gràcies als i les sòcies, voluntaries i amigues, que ajuden en totes les tasques de l'organització: netejant camins, demanant permisos, senyalitzant, fent cartells, recopilant informació, preparant el dossier, comprant materials, preparant l'esmorzar, muntant els avituallaments i un llarg etcètera de tasques fonamentals per portar-ho a terme.

També volem donar un agraïment a l'Ajuntament de Rabós.



Ajuntament de Rabós

